



**Pomorze  
Zachodnie**

**ZARZĄD WOJEWÓDZTWA ZACHODNIOPOMORSKIEGO**

**INSTYTUCJA ZARZĄDZAJĄCA REGIONALNYM PROGRAMEM OPERACYJNYM**

**WOJEWÓDZTWA ZACHODNIOPOMORSKIEGO 2014-2020**

**Zasady dla wnioskodawców**

**Regionalnego Programu Operacyjnego Województwa Zachodniopomorskiego  
2014-2020**

**Ocena oddziaływania na środowisko**

**Załącznik nr 5 do regulaminu naboru w ramach Regionalnego Programu Operacyjnego  
Województwa Zachodniopomorskiego 2014 – 2020**

**Oś Priorytetowa 1 Gospodarka, Innowacje, Nowoczesne Technologie  
Działanie 1.3 Rozwój publicznej infrastruktury badawczej**

**Nabór nr RPZP.01.03.00-IZ.00-32-001/18**

**wersja 4.0**

**Szczecin 2018**

## **Spis treści**

<b>Wykaz skrótów:</b> .....	<b>3</b>
<b>Rozdział 1 – Zakres i cel</b> .....	<b>3</b>
<b>Rozdział 2 – Wykaz aktów prawnych oraz ich skrótów użytych w tekście</b> .....	<b>3</b>
<b>Rozdział 3 – Podstawowe zagadnienia</b> .....	<b>5</b>
3.1. Ocena oddziaływania na środowisko .....	5
3.2. Przedsięwzięcie .....	6
3.3. Gdzie sprawdzić czy planowane do realizacji przedsięwzięcie wymaga lub może wymagać przeprowadzenia OOS? .....	6
3.4. Decyzja o środowiskowych uwarunkowaniach (decyzja środowiskowa) .....	7
3.5. Organy wydające decyzję o środowiskowych uwarunkowaniach .....	7
3.6. Udział społeczeństwa w procesie przeprowadzanej OOS .....	8
3.7. Ponowna OOS .....	9
3.8. Ocena oddziaływania na obszar Natura 2000 (ocena naturowa) .....	10
3.9. Strategiczna ocena oddziaływania .....	10
3.10. Postępowanie transgranicznego oddziaływania na środowisko .....	11
3.11. Zezwolenie na inwestycję .....	11
<b>Rozdział 4 – Kwalifikacja przedsięwzięcia</b> .....	<b>12</b>
<b>Rozdział 5 – Zakres wymaganych dokumentów.</b> .....	<b>14</b>

## **Wykaz skrótów:**

**GDOŚ** – Generalny Dyrektor Ochrony Środowiska;

**IZ RPO WZ** – Instytucja Zarządzająca Regionalnym Programem Operacyjnym Województwa Zachodniopomorskiego 2014-2020;

**OOŚ** – Ocena oddziaływania na środowisko;

**PIS** – Państwowa Inspekcja Sanitarna;

**RDOŚ** – Regionalny Dyrektor Ochrony Środowiska;

**RPO WZ** – Regionalny Program Operacyjny Województwa Zachodniopomorskiego 2014 – 2020;

**UE** – Unia Europejska.

## **Rozdział 1 – Zakres i cel**

1. *Zasady* przedstawiają sposób postępowania w zakresie związanym z oceną oddziaływania na środowisko i skierowane są do wszystkich ubiegających się o dofinansowanie projektów w ramach RPO WZ 2014 – 2020.
2. Obowiązek realizacji inwestycji zgodnie z wymogami ochrony środowiska wynika z przepisów prawa powszechnie obowiązującego.
3. Brak konieczności dołączania do wniosku o dofinansowanie dokumentów związanych z oceną wpływu projektu na środowisko nie zwalnia Wnioskodawcy/Beneficjenta z obowiązku przygotowania i realizowania projektu zgodnie z m.in.:
  - 1) dyrektywą Parlamentu Europejskiego i Rady 2011/92/UE z dnia 13 grudnia 2011 r. w sprawie oceny skutków wywieranych przez niektóre przedsięwzięcia publiczne i prywatne na środowisko,
  - 2) ustawą OOŚ,
  - 3) rozporządzeniem w sprawie przedsięwzięć mogących znacząco oddziaływać na środowisko.
4. Celem *Zasad* jest ograniczenie błędów w postępowaniu administracyjnym prowadzonym na podstawie ustawy OOŚ mogących skutkować zagrożeniem w przygotowaniu lub realizacji projektów współfinansowanych w ramach RPO WZ 2014 – 2020.
5. Zawarte w *Zasadach* informacje mają przybliżyć wnioskodawcom podstawowe zagadnienia w zakresie kluczowych elementów ww. postępowań oraz pomóc w przygotowaniu dokumentacji środowiskowej.

## **Rozdział 2 – Wykaz aktów prawnych oraz ich skrótów użytych w tekście**

Poniżej wymieniono kluczowe akty prawa unijnego i krajowego regulujące procedurę OOŚ dla przedsięwzięć współfinansowanych z regionalnych programów operacyjnych. Lista określa podstawowe akty prawne i nie powinna być traktowana jako wyczerpujące zestawienie.

1. Dyrektywa Parlamentu Europejskiego i Rady 2011/92/UE z dnia 13 grudnia 2011 r. w sprawie oceny skutków wywieranych przez niektóre przedsięwzięcia publiczne i prywatne na środowisko (Dz. Urz. UE L 26 z 28.01.2012, str. 1 ze zm.) – dyrektywa 2011/92/UE lub dyrektywa OOŚ;
2. Dyrektywa Rady 92/43/EWG z dnia 21 maja 1992 r. w sprawie ochrony siedlisk przyrodniczych dzięki fauny i flory (Dz. Urz. UE L 206 z 22.07.1992, str. 7, ze zm.) – dyrektywa 92/43/EWG lub dyrektywa siedliskowa;
3. Dyrektywa Parlamentu Europejskiego i Rady 2001/42/WE z dnia 27 czerwca 2001 r. w sprawie oceny wpływu niektórych planów i programów na środowisko (Dz. Urz. UE L 197 z 21.07.2001, str. 30) – dyrektywa 2001/42/WE lub dyrektywa SOOŚ;
4. Dyrektywa Parlamentu Europejskiego i Rady 2003/4/WE z dnia 28 stycznia 2003 r. w sprawie publicznego dostępu do informacji dotyczących środowiska i uchylająca dyrektywę Rady 90/313/EWG (Dz. Urz. UE L 41 z 14.02.2003, str. 26);
5. Dyrektywa Parlamentu Europejskiego i Rady 2003/35/WE z dnia 26 maja 2003 r. przewidująca udział społeczeństwa w odniesieniu do sporządzania niektórych planów i programów w zakresie środowiska oraz zmieniająca w odniesieniu do udziału społeczeństwa i dostępu do wymiaru sprawiedliwości dyrektywę Rady 85/337/EWG i 96/61/WE (Dz. Urz. UE L 156 z 25.06.2003, str. 17 ze zm.);
6. Dyrektywa Parlamentu Europejskiego i Rady 2000/60/WE z dnia 23 października 2000 r. ustanawiająca ramy wspólnotowego działania w dziedzinie polityki wodnej (Dz. Urz. UE L 327 z 22.12.2000, str. 1 ze zm.) – ramowa dyrektywa wodna lub RDW;
7. Rozporządzenie Parlamentu Europejskiego i Rady Nr 1303/2013 z dnia 17 grudnia 2013 r. ustanawiające wspólne przepisy dotyczące Europejskiego Funduszu Rozwoju Regionalnego, Europejskiego Funduszu Społecznego, Funduszu Spójności, Europejskiego Funduszu Rolnego na rzecz Rozwoju Obszarów Wiejskich oraz Europejskiego Funduszu Morskiego i Rybackiego oraz ustanawiające przepisy ogólne dotyczące Europejskiego Funduszu Rozwoju Regionalnego, Europejskiego Funduszu Społecznego, Funduszu Spójności i Europejskiego Funduszu Morskiego i Rybackiego oraz uchylające rozporządzenie Rady (WE) nr 1083/2006 (Dz. Urz. UE L 347 z 20.12.2013, str. 320, ze zm.) – rozporządzenie (UE) 1303/2013;
8. Ustawa z dnia 3 października 2008 r. o udostępnianiu informacji o środowisku i jego ochronie, udziale społeczeństwa w ochronie środowiska oraz o ocenach oddziaływania na środowisko (tj. Dz. U. z 2017 r. poz. 1405.) – ustawa OOŚ;
9. Ustawa z dnia 27 kwietnia 2001 r. Prawo ochrony środowiska (tj. Dz. U. z 2017 r. poz. 591 – ustawa Prawo ochrony środowiska);
10. Ustawa z dnia 16 kwietnia 2004 r. o ochronie przyrody (tj. Dz. U. z 2016 r. poz. 2134 ze zm.);
11. Ustawa z dnia 7 lipca 1994 r. Prawo budowlane (tj. Dz. U. z 2017 r. poz. 1332.);
12. Ustawa z dnia 27 marca 2003 r. o planowaniu i zagospodarowaniu przestrzennym (tj. Dz. U. z 2017 r. poz. 1073.);

13. Ustawa z dnia 18 lipca 2001 r. Prawo wodne (tj. Dz. U. z 2017 r. poz. 1121.);
14. Ustawa z dnia 11 lipca 2014 r. o zasadach realizacji programów w zakresie polityki spójności finansowanych w perspektywie finansowej 2014-2020 (tj. Dz. U. z 2017 r. poz. 1460, 1475 .) – ustawa wdrożeniowa;
15. Rozporządzenie Rady Ministrów z dnia 9 listopada 2010 r. w sprawie przedsięwzięć mogących znacząco oddziaływać na środowisko (tj. Dz. U. z 2016 r., poz. 71) – rozporządzenie OOŚ.

## **Rozdział 3 – Podstawowe zagadnienia**

### **3.1. Ocena oddziaływania na środowisko**

1. Definicja w ustawie OOŚ: rozumie się przez to postępowanie w sprawie oceny oddziaływania na środowisko planowanego przedsięwzięcia, obejmujące w szczególności: weryfikację raportu o oddziaływaniu na środowisko, uzyskanie wymaganych ustawą opinii i uzgodnień oraz zapewnienie możliwości udziału społeczeństwa w postępowaniu administracyjnym.
2. Kwalifikacja przedsięwzięcia do przeprowadzenia OOŚ („selekcja”), to badanie wstępne przeprowadzane dla przedsięwzięć mogących potencjalnie oddziaływać na środowisko zgodnie z wymaganiami zawartymi w załączniku nr III dyrektywy OOŚ. Selekcja zmierza do ustalenia, czy możliwe jest wystąpienie istotnego oddziaływania na środowisko i ten etap nie może być utożsamiany z właściwą procedurą OOŚ, której wymagają przedsięwzięcia, w przypadku których selekcja wykazała konieczność jej przeprowadzenia.
3. W ramach OOŚ sporządzany jest raport oceny oddziaływania na środowisko. O braku OOŚ mówi się w przypadku odstąpienia od konieczności sporządzania raportu OOŚ.
4. Celem OOŚ jest przewidywanie na etapie planowania przedsięwzięcia potencjalnych zagrożeń dla środowiska oraz skali tych zagrożeń i zaplanowanie działań ograniczających oraz minimalizujących negatywne skutki realizacji i eksploatacji planowanej inwestycji.
5. Obowiązek przeprowadzenia oceny oddziaływania przedsięwzięcia na środowisko stwierdza się obligatoryjnie, jeżeli:
  - a) możliwość realizacji przedsięwzięcia, które potencjalnie znacząco może oddziaływać na środowisko, uzależniona jest od ustanowienia obszaru ograniczonego użytkowania, o którym mowa w ustawie Prawo ochrony środowiska,
  - b) z karty informacyjnej przedsięwzięcia wynika, że realizacja przedsięwzięcia może spowodować nieosiągnięcie celów środowiskowych zawartych w planie gospodarowania wodami na obszarze dorzecza.

**UWAGA:** Pojęcie „ocena oddziaływania na środowisko” zostało również zdefiniowane w art. 1 ust. 2 lit. g dyrektywy OOŚ zmienionej dyrektywą Parlamentu Europejskiego i Rady 2014/52/UE z dnia 16 kwietnia 2014 r.

### 3.2. Przedsięwzięcie

1. Definicja w ustawie OOS: zamierzenie budowlane lub inna ingerencja w środowisko polegająca na przekształceniu lub zmianie sposobu wykorzystania terenu, w tym również na wydobywaniu kopalin; przedsięwzięcia powiązane technologicznie kwalifikuje się jako jedno przedsięwzięcie, także jeżeli są one realizowane przez różne podmioty.
2. Definicja w dyrektywie OOS: wykonanie prac budowlanych lub innych instalacji lub systemów; inne interwencje w otoczeniu naturalnym i krajobrazie, włącznie z wydobywaniem zasobów mineralnych.
3. W związku z tym, że definicja przedsięwzięcia zawarta w prawie polskim transponuje odpowiedni przepis dyrektywy OOS, należy ją interpretować w świetle tej dyrektywy i dotyczącego jej orzecznictwa Europejskiego Trybunału Sprawiedliwości. Cel i zakres dyrektywy należy interpretować szeroko, aby dla żadnego przedsięwzięcia, które może znacząco oddziaływać na środowisko nie została pominięta ocena OOS.

### 3.3. Gdzie sprawdzić czy planowane do realizacji przedsięwzięcie wymaga lub może wymagać przeprowadzenia OOS?

1. Podstawowym aktem prawnym regulującym zagadnienie OOS w prawie unijnym jest dyrektywa Parlamentu Europejskiego i Rady 2011/92/UE z dnia 13 grudnia 2011 r. w sprawie oceny skutków wywieranych przez niektóre przedsięwzięcia publiczne i prywatne na środowisko.  
Rodzaje przedsięwzięć mogących zawsze znacząco oddziaływać na środowisko (**grupa I**) zostały wymienione w załączniku nr I do ww. dyrektywy.  
Rodzaje przedsięwzięć mogących potencjalnie znacząco oddziaływać na środowisko (**grupa II**) zostały wymienione w załączniku nr II do ww. dyrektywy.
2. Podstawowym aktem prawnym regulującym zagadnienie OOS w prawie polskim jest ustawa z dnia 3 października 2008 r. o udostępnianiu informacji o środowisku i jego ochronie, udziale społeczeństwa w ochronie środowiska oraz ocenach oddziaływania na środowisko.
3. W rozporządzeniu Rady Ministrów z dnia 9 listopada 2010 r. w sprawie przedsięwzięć mogących znacząco oddziaływać na środowisko wskazane zostały:
  - a) rodzaje przedsięwzięć mogących zawsze znacząco oddziaływać na środowisko (grupa I);
  - b) rodzaje przedsięwzięć mogących potencjalnie znacząco oddziaływać na środowisko (grupa II);
  - c) przypadki, w których zmiany dokonywane poprzez rozbudowę, przebudowę lub montaż realizowanego lub zrealizowanego przedsięwzięcia są kwalifikowane jako przedsięwzięcia z grupy I albo II.

### 3.4. Decyzja o środowiskowych uwarunkowaniach (decyzja środowiskowa)

1. Jest to decyzja administracyjna określająca warunki środowiskowe przy spełnieniu których planowane przedsięwzięcie może być realizowane.
2. Uzyskanie decyzji wymagane jest dla planowanych przedsięwzięć mogących zawsze znacząco oddziaływać na środowisko (grupa I) oraz dla przedsięwzięć mogących potencjalnie znacząco oddziaływać na środowisko (grupa II).
3. Wydanie przedmiotowej decyzji następuje przed uzyskaniem decyzji/zezwoleń, o których mowa w art. 72 ust. 1 ustawy OOS oraz przed dokonaniem zgłoszenia budowy lub wykonania robót budowlanych oraz zgłoszenia zmiany sposobu użytkowania obiektu budowlanego lub jego części (na podstawie ustawy Prawo budowlane), o których mowa w art. 72 ust. 1a ustawy OOS.
4. Zasadą jest, że dla jednego przedsięwzięcia wydawana jest jedna decyzja środowiskowa. Również wtedy, gdy dane przedsięwzięcie wymaga uzyskania większej liczby decyzji inwestycyjnych (np. budowlanych) lub uzyskania odrębnych decyzji dla poszczególnych etapów jego realizacji.
5. Wydanie decyzji nie zawsze jest poprzedzone procedurą OOS. Jeżeli nie przeprowadzano OOS (w przypadku przedsięwzięć grupy II), organ w decyzji musi stwierdzić brak potrzeby jej przeprowadzania.
6. Decyzja o środowiskowych uwarunkowaniach wiąże organy:
  - a) wydające decyzje określające warunki korzystania ze środowiska w zakresie, w jakim ma być uwzględniona przy wydawaniu decyzji,
  - b) wydające decyzje, o których mowa w art. 72 ust. 1 ustawy OOS.
  - c) przyjmujące zgłoszenia: budowy lub wykonania robót budowlanych oraz zmiany sposobu użytkowania obiektu budowlanego lub jego części.

### 3.5. Organy wydające decyzję o środowiskowych uwarunkowaniach

Organem właściwym rzeczowo do wydania decyzji środowiskowej jest:

- a) **wójt, burmistrz, prezydent miasta** – z wyjątkiem, gdy organem właściwym jest:
- b) **RDOŚ** – zgodnie z listą przedsięwzięć wymienionych w art. 75.ust. 1 ustawy OOS, m. in.:
  - przedsięwzięć mogących zawsze znacząco oddziaływać na środowisko: dróg, linii kolejowych, napowietrznych linii elektroenergetycznych, instalacji do przesyłu ropy naftowej, produktów naftowych, substancji chemicznych lub gazów, sztucznych zbiorników wodnych, obiektów jądrowych, składowisk odpadów promieniotwórczych,
  - przedsięwzięć realizowanych na terenach zamkniętych,
  - przedsięwzięć realizowanych na obszarach morskich,
  - zmiany lasu, niestanowiącego własności Skarbu Państwa, na użytek rolny,
  - przedsięwzięć polegających na realizacji inwestycji w zakresie lotniska użytku publicznego,
  - inwestycji w zakresie terminalu,
  - inwestycji związanych z regionalnymi sieciami szerokopasmowymi,
  - przedsięwzięć polegających na realizacji inwestycji w zakresie budowy przeciwpowodziowych,



- przedsięwzięć polegających na poszukiwaniu lub rozpoznawaniu złóż kopalin lub na wydobywaniu kopalin,
  - elektrowni wiatrowych, o których mowa w art. 2 pkt 1 ustawy z dnia 20 maja 2016 r. o inwestycjach w zakresie elektrowni wiatrowych
- c) **GDOŚ** – w przypadku inwestycji w zakresie budowy obiektu energetyki jądrowej i inwestycji towarzyszących,
- d) **starosta** – w przypadku scalania, wymiany lub podziału gruntów,
- e) **dyrektor regionalnej dyrekcji Lasów Państwowych** – w przypadku zmiany lasu, stanowiącego własność Skarbu Państwa, na użytek rolny.

**UWAGA:** W przypadku gdy wniosek o wydanie decyzji o środowiskowych uwarunkowaniach obejmuje co najmniej dwa przedsięwzięcia realizowane w ramach jednego zamierzenia inwestycyjnego, dla których właściwe rzeczowo są co najmniej dwa organy, w tym Regionalny Dyrektor Ochrony Środowiska, organem właściwym do wydania decyzji środowiskowej jest Regionalny Dyrektor Ochrony Środowiska.

### 3.6. Udział społeczeństwa w procesie przeprowadzanej OOŚ

1. Udział społeczeństwa (konsultacje społeczne) na etapie podejmowania decyzji oraz na etapie opracowywania dokumentacji zapewnia się w szczególności poprzez:
  - a) podanie do publicznej wiadomości informacji o: wszczęciu postępowania, przedmiocie decyzji, która ma być wydana, organie właściwym do wydania decyzji, właściwych organach do wydawania opinii i dokonania uzgodnień, przystąpieniu do przeprowadzania OOŚ, możliwościach zapoznania się z niezbędną dokumentacją sprawy, możliwości składania uwag i wniosków oraz o sposobie i miejscu ich składania, a także o organie właściwym do ich rozpatrzenia, terminie i miejscu rozprawy administracyjnej (jeżeli ma być przeprowadzona), postępowaniu w sprawie transgranicznego oddziaływania na środowisko, jeżeli jest prowadzone,
  - b) zapewnienie prawa do zapoznania się z niezbędną dokumentacją sprawy, do której zalicza się wniosek o wydanie decyzji wraz z wymaganymi załącznikami i stanowiska innych organów, jeżeli stanowiska te są dostępne w terminie składania uwag i wniosków,
  - c) zapewnienie prawa do składania uwag i wniosków w terminie 21 dni od ogłoszenia (etap opracowywania dokumentacji) lub 30 dni od ogłoszenia (etap podejmowania decyzji), w formie pisemnej, ustnie do protokołu, za pomocą środków komunikacji elektronicznej bez konieczności opatrywania ich bezpiecznym podpisem elektronicznym,
  - d) zapewnienie prawa do udziału w rozprawie administracyjnej, jeżeli ma być ona przeprowadzona.
2. Podanie informacji do publicznej wiadomości, następuje poprzez:
  - a) udostępnienie informacji na stronie BIP, organu właściwego w sprawie,
  - b) ogłoszenie informacji, w sposób zwyczajowo przyjęty, w siedzibie organu właściwego w sprawie,



- c) ogłoszenie informacji przez obwieszczenie w sposób zwyczajowo przyjęty w miejscu planowanego przedsięwzięcia, a w przypadku projektu dokumentu wymagającego udziału społeczeństwa - w prasie o odpowiednim do rodzaju dokumentu zasięgu,
  - d) ogłoszenie w prasie lub w sposób zwyczajowo przyjęty w miejscowości lub miejscowościach właściwych ze względu na przedmiot postępowania w przypadku, gdy siedziba organu właściwego w sprawie mieści się na terenie innej gminy niż gmina właściwa miejscowo ze względu na przedmiot postępowania.
- 3. Prawo do składania wniosków i uwag w postępowaniu wymagającym udziału społeczeństwa przysługuje każdemu.
  - 4. Szczególne uprawnienia w postępowaniu wymagającym zapewnienia udziału społeczeństwa przysługują organizacjom ekologicznym.
  - 5. Organy administracji właściwe do wydania decyzji lub opracowania projektów dokumentów, w przypadku których przepisy ustawy OOS wymagają zapewnienia możliwości udziału społeczeństwa, zapewniają możliwość udziału społeczeństwa odpowiednio przed wydaniem tych decyzji lub ich zmianą oraz przed przyjęciem tych dokumentów lub ich zmianą.

### **3.7. Ponowna OOS**

- 1. Ponowna OOS może być przeprowadzona tylko w ramach postępowań zmierzających do wydania:
  - a) decyzji o pozwoleniu na budowę,
  - b) decyzji o zatwierdzeniu projektu budowlanego,
  - c) decyzji o pozwoleniu na wznowienie robót budowlanych,
  - d) decyzji o pozwoleniu na zmianę sposobu użytkowania obiektu budowlanego lub jego części,
  - e) decyzji o zezwoleniu na realizację inwestycji drogowej,
  - f) decyzji o zezwoleniu na realizację inwestycji w zakresie lotniska użytku publicznego,
  - g) decyzji o pozwoleniu na realizację inwestycji w zakresie budowli przeciwpowodziowych.
- 2. Stwierdzenie potrzeby przeprowadzenia ponownej OOS może nastąpić:
  - a) w decyzji o środowiskowych uwarunkowaniach wydanej po przeprowadzeniu OOS,
  - b) na wniosek podmiotu planującego podjęcie realizacji przedsięwzięcia, złożony do organu właściwego do wydawania decyzji wymienionych w pkt 1,
  - c) w wyniku postanowienia organu właściwego do wydania decyzji wymienionych w pkt 1 – postanowienie to może zostać wydane jedynie w przypadku stwierdzenia, że wniosek o wydanie przedmiotowych decyzji jest niezgodny z postanowieniami decyzji środowiskowej,
  - d) w przypadku braku możliwości stwierdzenia gotowości instalacji do wychwytywania dwutlenku węgla na etapie wydawania decyzji o środowiskowych uwarunkowaniach w przypadku instalacji do spalania paliw w celu wytwarzania energii elektrycznej, o elektrycznej mocy znamionowej nie mniejszej niż 300 MW.

**UWAGA:** Na tym etapie istnieje możliwość przeprowadzenia OOS dla inwestycji z grupy II, dla których wcześniej stwierdzono brak konieczności przeprowadzenia takiej oceny.

### **3.8. Ocena oddziaływania na obszar Natura 2000 (ocena naturowa)**

1. Obszar Natura 2000 to obszary o których mowa w art. 25 ustawy o ochronie przyrody oraz promowane obszary mające znaczenie dla Wspólnoty Europejskiej znajdujące się na liście, o której mowa w art. 27 ust. 3 pkt 1 ww. ustawy.
2. Ocena oddziaływania na środowisko na obszar Natura 2000 to ocena oddziaływania na środowisko ograniczona do badania oddziaływania przedsięwzięcia na obszar Natura 2000.
3. W ramach oceny oddziaływania przedsięwzięcia na obszar Natura 2000 określa się, analizuje oraz ocenia oddziaływania przedsięwzięcia na obszary Natura 2000, biorąc pod uwagę także skumulowane oddziaływania przedsięwzięcia z innymi realizowanymi, zrealizowanymi lub planowanymi przedsięwzięciami.
4. Kwalifikacja przedsięwzięcia do oceny oddziaływania na obszar Natura 2000 („screening naturowy”), to badanie wstępne przeprowadzane na podstawie art. 6 ust. 3 dyrektywy siedliskowej, zmierzające do ustalenia, czy możliwe jest wystąpienie istotnego oddziaływania na obszar Natura 2000. Ten etap nie może być utożsamiany z właściwą oceną oddziaływania na obszar Natura 2000, której z kolei wymagają tylko te przedsięwzięcia, w przypadku, których screening naturowy wykazał konieczność bardziej szczegółowych badań zarówno z uwagi na prawdopodobieństwo zaistnienia szkody, jak i rodzaj i rozmiar przewidywanej szkody.
5. Ocena oddziaływania na obszar Natura 2000 jest przeprowadzana przed wydaniem decyzji wymaganej przed rozpoczęciem realizacji przedsięwzięcia, innego niż przedsięwzięcie mogące znacząco oddziaływać na środowisko, tj. innego niż wymienionego w rozporządzeniu OOŚ.
6. Od wyniku przeprowadzonej oceny naturowej zależy dalsze postępowanie w sprawie przedsięwzięcia:
  - a) w przypadku wykluczenia negatywnego wpływu na obszary Natura 2000 przedsięwzięcie może być realizowane,
  - b) w przypadku, gdy przedsięwzięcie będzie miało negatywny wpływ na obszar Natura 2000 nie powinno być realizowane. Istnieje jednak możliwość realizacji takiego przedsięwzięcia, jeżeli przemawiają za tym konieczne wymogi nadrzędnego interesu publicznego, w tym wymogi o charakterze społecznym i gospodarczym i nie ma innych rozwiązań alternatywnych (niniejsze zagadnienie szczegółowo reguluje art. 34 ustawy o ochronie przyrody).

### **3.9. Strategiczna ocena oddziaływania**

1. Postępowanie w sprawie oceny oddziaływania na środowisko skutków realizacji polityki, strategii, planu lub programu, które obejmuje w szczególności uzgodnienie stopnia szczegółowości informacji zawartych w prognozie oddziaływania na środowisko, sporządzenie prognozy, uzyskanie wymaganych opinii oraz zapewnienie możliwości udziału społeczeństwa w postępowaniu.
2. Przeprowadzenia strategicznej oceny oddziaływania na środowisko wymagają projekty:
  - a) koncepcji przestrzennego zagospodarowania kraju, studium uwarunkowań i kierunków zagospodarowania przestrzennego gminy, planów zagospodarowania przestrzennego oraz strategii rozwoju regionalnego,

- b) polityk, strategii, planów lub programów w dziedzinie przemysłu, energetyki, transportu, telekomunikacji, gospodarki wodnej, gospodarki odpadami, leśnictwa, rolnictwa, rybołówstwa, turystyki i wykorzystywania terenu, opracowywanych lub przyjmowanych przez organy administracji, wyznaczających ramy dla późniejszej realizacji przedsięwzięć mogących znacząco oddziaływać na środowisko,
  - c) innych niż ww. dokumenty, realizacja których może spowodować znaczące oddziaływanie na obszar Natura 2000, jeżeli nie są one bezpośrednio związane z ochroną obszaru Natura 2000 lub nie wynikają z tej ochrony,
  - d) innych niż ww. dokumenty jeżeli w uzgodnieniu z właściwym organem, organ opracowujący projekt dokumentu stwierdzi, że wyznaczają one ramy dla późniejszej realizacji przedsięwzięć mogących znacząco oddziaływać na środowisko lub, że realizacja postanowień tych dokumentów może spowodować znaczące oddziaływanie na środowisko.
3. Strategiczna ocena oddziaływania dotyczy organów opracowujących projekty ww. dokumentów.

### **3.10. Postępowanie transgranicznego oddziaływania na środowisko**

1. Postępowanie to można prowadzić zarówno w ramach strategicznej oceny oddziaływania na środowisko, w ramach OOŚ oraz ponownej OOŚ (jeżeli postępowanie nie było przeprowadzone na etapie OOŚ), w razie stwierdzenia możliwości znaczącego transgranicznego oddziaływania na środowisko pochodzącego z terytorium Rzeczypospolitej Polskiej, w przypadku:
- a) realizacji planowanych przedsięwzięć objętych:
    - decyzją o środowiskowych uwarunkowaniach,
    - decyzjami, o których mowa w art. 72 ust. 1 pkt 1, 10, 14 i 18 ustawy OOŚ zezwalającymi na realizację inwestycji (wymienionymi w pkt 1 zagadnienia „Ponowna OOŚ”), jeżeli w ramach postępowania w sprawie decyzji o środowiskowych uwarunkowaniach nie była przeprowadzona ocena oddziaływania przedsięwzięcia na środowisko,
  - b) realizacji projektów polityk, strategii, planów lub programów,
  - c) wniosku innego państwa, na którego terytorium może oddziaływać przedsięwzięcie albo realizacja projektów polityk, strategii, planów lub programów.
2. W ramach ww. postępowań organ właściwy w sprawie lub GDOŚ (jeżeli uzna to za celowe ze względu na wagę lub złożoność sprawy) przeprowadza konsultacje z Państwem, na terytorium którego, może oddziaływać przedsięwzięcie albo realizacja projektów polityk, strategii, planów lub programów. Konsultacje obejmują środki eliminowania lub ograniczania transgranicznego oddziaływania na środowisko.

### **3.11. Zezwolenie na inwestycję**

1. Przez „zezwolenie na inwestycję” („development consent”) w rozumieniu dyrektywy OOŚ należy rozumieć zbiór niezbędnych decyzji, wydanych przez właściwy organ/właściwe organy, koniecznych do uzyskania w procesie inwestycyjnym warunkującym rozpoczęcie prac, którego ostatnim etapem jest pozwolenie na budowę (lub inna decyzja kończąca proces inwestycyjny, jeżeli przepisy prawa nie przewidują możliwości uzyskania pozwolenia na budowę).

2. W prawie polskim katalog decyzji, przed uzyskaniem których następuje wydanie decyzji o środowiskowych uwarunkowaniach zawiera art. 72 ust. 1 ustawy OOŚ.  
Wymienione zostały tam m.in.: decyzja o pozwoleniu na budowę, decyzja o zatwierdzeniu projektu budowlanego, decyzja o pozwoleniu na wznowienie robót budowlanych, decyzja o pozwoleniu na zmianę sposobu użytkowania obiektu budowlanego lub jego części, decyzja o warunkach zabudowy i zagospodarowania terenu, decyzja o zezwoleniu na realizację inwestycji drogowej, zezwolenie na przetwarzanie odpadów i zezwolenie na zbieranie i przetwarzanie odpadów.
3. Wydanie decyzji o środowiskowych uwarunkowaniach następuje także przed dokonaniem zgłoszenia budowy lub wykonania robót budowlanych oraz zgłoszenia zmiany sposobu użytkowania obiektu budowlanego lub jego części na podstawie ustawy Prawo budowlane.
4. Wszystkie przedsięwzięcia z grupy I i II, w ramach których zostało przeprowadzone postępowanie OOŚ (sporządzano raport) muszą być realizowane na podstawie pozwolenia na budowę lub innej decyzji wymienionej w art. 72 ust. 1 ustawy OOŚ. Nie ma możliwości aby ww. przedsięwzięcia były realizowane na podstawie zgłoszenia budowy, zgłoszenia robót budowlanych, albo zgłoszenia zmiany sposobu użytkowania obiektu budowlanego lub jego części.
5. Przedsięwzięcia należące do grupy II, dla których organ odstąpił od przeprowadzenia OOŚ (nie sporządzano raportu) mogą być realizowane na podstawie zgłoszenia budowy, zgłoszenia robót budowlanych, albo zgłoszenia zmiany sposobu użytkowania obiektu budowlanego lub jego części.

#### Rozdział 4 – Kwalifikacja przedsięwzięcia

Obowiązujące w Polsce prawo regulujące zasady prowadzenia ocen oddziaływania na środowisko, wywodzi się z prawodawstwa Unii Europejskiej, tj. z dyrektywy 2011/92/UE, która określa zasady oceny oddziaływania na środowisko przedsięwzięć, dyrektywy 2001/42/WE dotyczącej projektów planów i programów oraz dyrektywy 92/43/EWG regulującej zasady oceny oddziaływania na obszary Natura 2000.

Ww. dyrektywy transponowane są obecnie ustawą OOŚ. Dział IV wymienionej ustawy zawiera przepisy regulujące zasady przeprowadzania strategicznej oceny oddziaływania na środowisko, dział V dotyczy oceny oddziaływania na środowisko przedsięwzięć oraz oceny oddziaływania na obszary Natura 2000.

Wobec utraty mocy prawnej przez dyrektywę 85/337/EWG, rozporządzenie OOŚ stanowi w istocie implementację załączników nr I i II dyrektywy 2011/92/UE.

1. Przedsięwzięcia, przed realizacją których wymagane jest uzyskanie decyzji środowiskowej:

**Grupa I** – przedsięwzięcie wg prawa polskiego jest wymienione w § 2 rozporządzenia OOŚ – przedsięwzięcia mogące **zawsze znacząco oddziaływać na środowisko**, (obligatoryjne przeprowadzenie OOŚ),

**Grupa II** – przedsięwzięcie wg prawa polskiego jest wymienione w § 3 rozporządzenia OOŚ – przedsięwzięcia mogące **potencjalnie znacząco oddziaływać na środowisko**, (wymóg przeprowadzenia OOŚ rozstrzyga wynik selekcji).

2. Przedsięwzięcia, przed realizacją których nie jest wymagane uzyskanie decyzji środowiskowej:

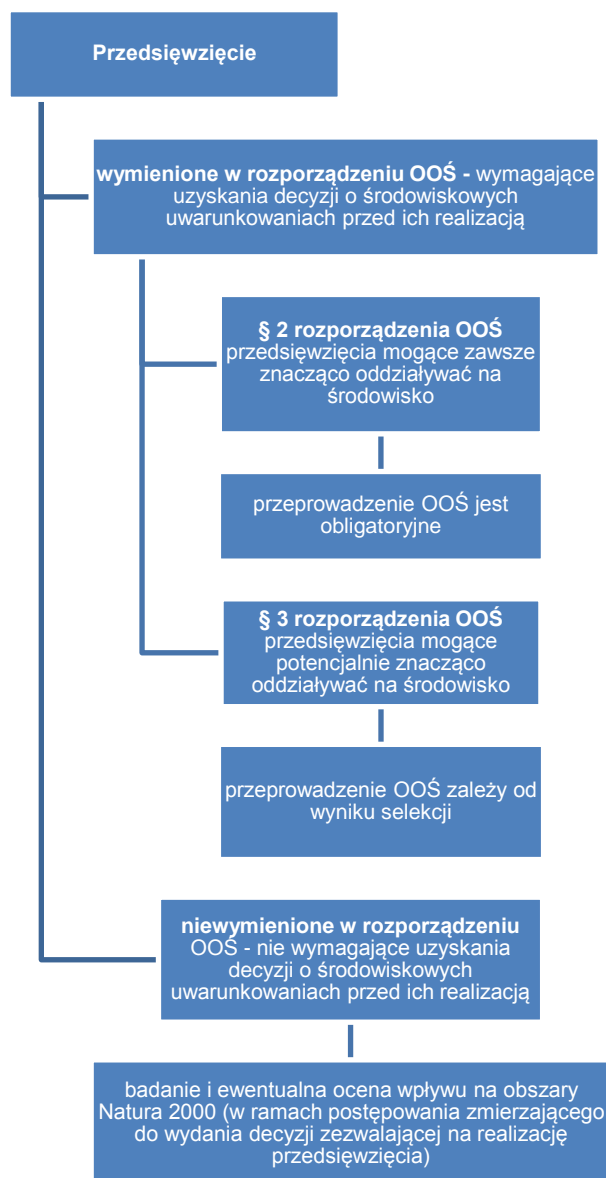
**Grupa III** – wszelkie inne przedsięwzięcia, niż te wymienione w rozporządzeniu OOŚ, w przypadku których istnieje podejrzenie znaczącego oddziaływania na obszar Natura 2000 (wymóg przeprowadzenia oceny oddziaływania na obszar Natura 2000 rozstrzyga wynik screeningu naturowego).

**Grupa IV** – na potrzeby niniejszych Zasad wpisują się do niej przedsięwzięcia/projekty niezaliczone do żadnej z ww. grup.

**UWAGA:**

1. Należy pamiętać, że przedsięwzięcia wymienione w pkt 1 również mogą znacząco oddziaływać na obszar Natura 2000, tzn., że częścią składową obu tych grup może być również ocena naturowa, czyli poddanie ocenie skutków wdrożenia przedsięwzięcia w kontekście oddziaływania na obszary Natura 2000.
2. Przepisy dotyczące ocen oddziaływania na środowisko stosuje się również w stosunku do zmian przyjętych dokumentów oraz zmian realizowanych lub zrealizowanych przedsięwzięć.

Schemat obrazujący przedsięwzięcia podlegające przepisom ustawy OOŚ.



**UWAGA:** Zaleca się, aby we wnioskach o wydanie decyzji administracyjnych dotyczących postępowań w sprawie decyzji środowiskowej oraz zezwoleń na inwestycję umieszczać informację, że przedsięwzięcie będzie realizowane w ramach projektu ubiegającego się o dofinansowanie z RPO WZ 2014 – 2020.

## Rozdział 5 – Zakres wymaganych dokumentów.

Zakres dokumentacji dotyczącej OOŚ zależy od charakteru, typu i przedmiotu inwestycji, a także od terminów przeprowadzania oceny wpływu projektu na środowisko naturalne.

Ubiegając się o dofinansowanie projektu w ramach RPO WZ należy przedłożyć dokumenty zezwalające na realizację inwestycji, tj.

- Pozwolenie na budowę, zgłoszenie budowy/robót budowlanych lub inne dokumenty, w tym wymienione w art. 72 ust. 1 i 1a ustawy OOŚ;

- b) Informacja od właściwego organu o braku sprzeciwu do planowanego przedsięwzięcia realizowanego na podstawie zgłoszenia budowy lub robót budowlanych (Dokument wydany przez odpowiedni organ lub adnotacja organu na zgłoszeniu budowy lub robót budowlanych).

Jeżeli wnioskodawca w chwili składania wniosku o dofinansowanie posiada decyzję budowlaną lub inny dokument zezwalający na realizację przedsięwzięcia to, co do zasady jest on zobowiązany do ich załączenia. Jednakże ze względu na długi czas oczekiwania na wydanie części z nich przez uprawnione organy, IZ RPO WZ dopuszcza możliwość, że zostaną one uzupełnione w terminie późniejszym. Dopuszczalne są dwa terminy uzupełnienia dokumentów:

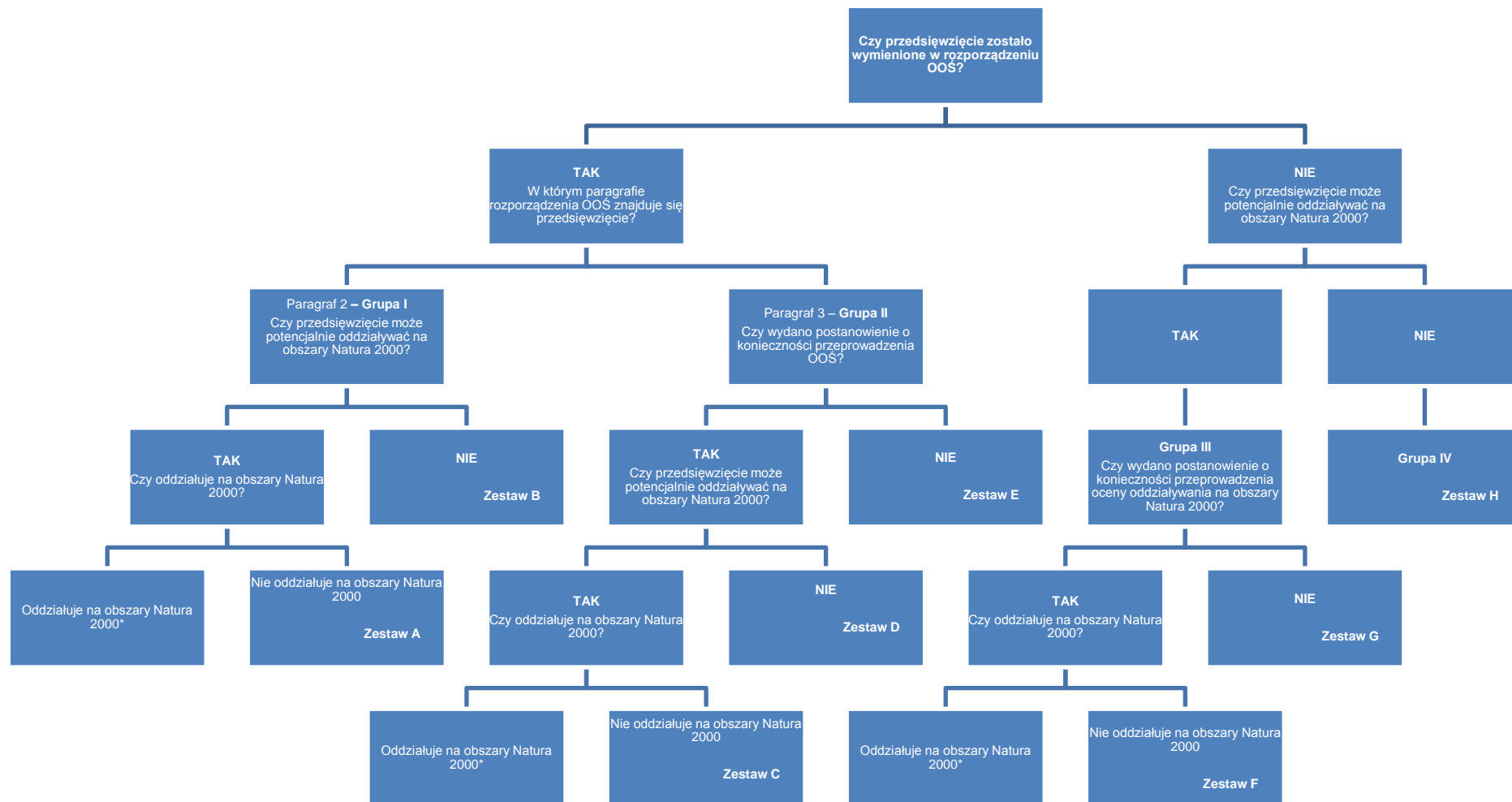
- przed podpisaniem umowy o dofinansowanie dla projektów realizowanych w formule oddzielnie „zaprojektuj” oddzielnie „wybuduj” lub
- po podpisaniu umowy dla projektów realizowanych w formule „zaprojektuj i wybuduj” lub
- w ramach których przewidziano zakup nieruchomości – szczegółowe zasady określa każdorazowo Regulamin danego konkursu/naboru.

## **Rozdział 6 – Zestawy dokumentów**

W niniejszym rozdziale przedstawiono zestawy dokumentów oraz schemat ich wyboru odpowiednio do wymagań wynikających z zapisów dyrektywy OOS/ustawy OOS i rozporządzenia OOS, z uwzględnieniem wpływu przedsięwzięcia na obszary Natura 2000.

Podane zestawy zawierają minimalne wymagania w zakresie niezbędnej w procesie inwestycyjnym dokumentacji i nie wykluczają konieczności uzyskania dodatkowych dokumentów wynikających ze specyfiki danego przedsięwzięcia.





### **Zestaw A**

1. Postanowienie ustalające zakres raportu OOŚ, jeśli Wnioskodawca wystąpił o ustalenie zakresu raportu<sup>1</sup>.
2. Raport OOŚ.
3. Dokumentacja dotycząca procedury udziału społeczeństwa.
4. Postanowienie uzgadniające i postanowienie opiniujące wydawane przed decyzją o środowiskowych uwarunkowaniach.
5. Decyzja o środowiskowych uwarunkowaniach wraz z charakterystyką przedsięwzięcia.
6. Decyzja o lokalizacji inwestycji celu publicznego lub decyzja o warunkach zabudowy – jeśli dotyczy.
7. Pozwolenie na budowę lub inne decyzje wymienione w art. 72 ust. 1 ustawy OOŚ – jeśli dotyczy.
8. Dowody, że informacja o wydaniu pozwolenia na budowę lub innej decyzji wymienionej w art. 72 ust. 1 ustawy OOŚ została podana do publicznej wiadomości – jeśli dotyczy.

### **Zestaw B**

1. Postanowienie ustalające zakres raportu OOŚ, jeśli Wnioskodawca wystąpił o ustalenie zakresu raportu<sup>2</sup>.
2. Raport OOŚ.
3. Dokumentacja dotycząca procedury udziału społeczeństwa.
4. Postanowienie uzgadniające i postanowienie opiniujące wydawane przed decyzją o środowiskowych uwarunkowaniach.
5. Decyzja o środowiskowych uwarunkowaniach wraz z charakterystyką przedsięwzięcia.
6. Decyzja o lokalizacji inwestycji celu publicznego lub decyzja o warunkach zabudowy – jeśli dotyczy.
7. Pozwolenie na budowę lub inne decyzje wymienione w art. 72 ust. 1 ustawy OOŚ – jeśli dotyczy.
8. Dowody, że informacja o wydaniu pozwolenia na budowę lub innej decyzji wymienionej w art. 72 ust. 1 ustawy OOŚ została podana do publicznej wiadomości – jeśli dotyczy.

### **Zestaw C**

1. Postanowienie w sprawie obowiązku przeprowadzenia OOŚ i zakresie raportu wraz z niezbędnymi postanowieniami opiniującymi.
2. Raport OOŚ.
3. Dokumentacja dotycząca procedury udziału społeczeństwa.
4. Postanowienie uzgadniające i postanowienie opiniujące wydawane przed decyzją o środowiskowych uwarunkowaniach.
5. Decyzja o środowiskowych uwarunkowaniach wraz z charakterystyką przedsięwzięcia.

---

<sup>1</sup> Zgodnie z art. 69 ust. 1-2 ustawy OOŚ wnioskodawca może, składając wniosek o wydanie decyzji o środowiskowych uwarunkowaniach, zamiast raportu o oddziaływaniu przedsięwzięcia na środowisko, złożyć kartę informacyjną przedsięwzięcia wraz z wnioskiem o ustalenie zakresu raportu. Ustalenie zakresu raportu jest obowiązkowe, w przypadku, gdy przedsięwzięcie może transgranicznie oddziaływać na środowisko.

<sup>2</sup> Zgodnie z art. 69 ust. 1-2 ustawy OOŚ wnioskodawca może, składając wniosek o wydanie decyzji o środowiskowych uwarunkowaniach, zamiast raportu o oddziaływaniu przedsięwzięcia na środowisko, złożyć kartę informacyjną przedsięwzięcia wraz z wnioskiem o ustalenie zakresu raportu. Ustalenie zakresu raportu jest obowiązkowe, w przypadku, gdy przedsięwzięcie może transgranicznie oddziaływać na środowisko.

6. Decyzja o lokalizacji inwestycji celu publicznego lub decyzja o warunkach zabudowy – jeśli dotyczy.
7. Pozwolenie na budowę lub inne decyzje wymienione w art. 72 ust. 1 ustawy OOS – jeśli dotyczy.
8. Dowody, że informacja o wydaniu pozwolenia na budowę lub innej decyzji wymienionej w art. 72 ust. 1 ustawy OOS została podana do publicznej wiadomości – jeśli dotyczy.

#### **Zestaw D**

1. Postanowienie w sprawie obowiązku przeprowadzenia OOS i zakresie raportu wraz z niezbędnymi postanowieniami opiniującymi.
2. Raport OOS.
3. Dokumentacja dotycząca procedury udziału społeczeństwa.
4. Postanowienie uzgadniające i postanowienie opiniujące wydawane przed decyzją o środowiskowych uwarunkowaniach.
5. Decyzja o środowiskowych uwarunkowaniach wraz z charakterystyką przedsięwzięcia.
6. Decyzja o lokalizacji inwestycji celu publicznego lub decyzja o warunkach zabudowy – jeśli dotyczy.
7. Pozwolenie na budowę lub inne decyzje wymienione w art. 72 ust. 1 ustawy OOS – jeśli dotyczy.
8. Dowody, że informacja o wydaniu pozwolenia na budowę lub innej decyzji wymienionej w art. 72 ust. 1 ustawy OOS została podana do publicznej wiadomości – jeśli dotyczy.

#### **Zestaw E**

1. Postanowienie o braku obowiązku przeprowadzenia OOS wraz z niezbędnymi postanowieniami opiniującymi.
2. Decyzja o środowiskowych uwarunkowaniach wraz z charakterystyką przedsięwzięcia.
3. Decyzja o lokalizacji inwestycji celu publicznego lub decyzja o warunkach zabudowy – jeśli dotyczy.
4. Pozwolenie na budowę, potwierdzenie dokonania zgłoszenia budowy/robót budowlanych lub inne dokumenty wymienione w art. 72 ust. 1 i 1a ustawy OOS – jeśli dotyczy.
5. Informacja od właściwego organu o braku sprzeciwu do planowanego przedsięwzięcia realizowanego na podstawie zgłoszenia budowy lub robót budowlanych – jeśli dotyczy.

#### **Zestaw F**

1. Postanowienie RDOŚ w sprawie obowiązku przeprowadzenia oceny oddziaływania przedsięwzięcia na obszar Natura 2000 i zakresie raportu.
2. Raport o oddziaływaniu przedsięwzięcia na obszar Natura 2000.
3. Dokumentacja dotycząca procedury udziału społeczeństwa.
4. Postanowienie uzgadniające RDOŚ odnoszące się do kwestii oddziaływania na obszar Natura 2000.
5. Decyzja administracyjna, w ramach której przeprowadzono ocenę oddziaływania przedsięwzięcia na obszar Natura 2000 oraz inne decyzje zezwalające na realizację inwestycji.
6. Dowody, że informacja o wydaniu decyzji administracyjnej, w ramach której przeprowadzono ocenę oddziaływania przedsięwzięcia na obszar Natura 2000 została podana do publicznej wiadomości.

## **Zestaw G**

1. Postanowienie RDOŚ o braku potrzeby przeprowadzenia oceny oddziaływania przedsięwzięcia na obszar Natura 2000.
2. Decyzja administracyjna, w której rozważano, czy przedsięwzięcie może potencjalnie znacząco oddziaływać na obszar Natura 2000 oraz inne decyzje zezwalające na realizację inwestycji.

## **Zestaw H**

1. Decyzja o lokalizacji inwestycji celu publicznego lub decyzja o warunkach zabudowy – jeśli dotyczy
2. Pozwolenie na budowę, potwierdzenie dokonania zgłoszenia budowy/robót budowlanych lub inne dokumenty w tym z art. 72 ust. 1 i 1a ustawy OOS – jeśli dotyczy.
3. Informacja od właściwego organu o braku sprzeciwu do planowanego przedsięwzięcia realizowanego na podstawie zgłoszenia budowy lub robót budowlanych – jeśli dotyczy.

**UWAGA:** Ponadto, w przypadku projektów dużych spełniających wymogi określone w art. 100 rozporządzenia (UE) 1303/2013, zgodnie z wymogami Komisji Europejskiej, Wnioskodawca ubiegający się o dofinansowanie w ramach RPO WZ zobligowany jest do uzyskania:

- Deklaracji organu odpowiedzialnego za monitorowanie obszarów Natura 2000 (RDOŚ) wraz z mapą, na której wskazano lokalizację projektu i obszarów Natura 2000<sup>3</sup>,
- Deklaracji organu odpowiedzialnego za gospodarkę wodną (RDOŚ)<sup>4</sup>.

---

<sup>3</sup> Wzór deklaracji określony został w dodatku 1 do ROZPORZĄDZENIA WYKONAWCZEGO KOMISJI (UE) 2015/207 z dnia 20 stycznia 2015 r. ustanawiającego szczegółowe zasady wykonania rozporządzenia Parlamentu Europejskiego i Rady (UE) nr 1303/2013 w odniesieniu do wzoru sprawozdania z postępów, formatu dokumentu służącego przekazywaniu informacji na temat dużych projektów, wzorów wspólnego planu działania, sprawozdań z wdrażania w ramach celu „Inwestycje na rzecz wzrostu i zatrudnienia”, deklaracji zarządczej, strategii audytu, opinii audytowej i rocznego sprawozdania z kontroli oraz metodyki przeprowadzania analizy kosztów i korzyści, a także zgodnie z rozporządzeniem Parlamentu Europejskiego i Rady (UE) nr 1299/2013 w odniesieniu do wzoru sprawozdań z wdrażania w ramach celu „Europejska współpraca terytorialna”

<sup>4</sup> Wzór deklaracji określony został w dodatku 2 do ROZPORZĄDZENIA WYKONAWCZEGO KOMISJI (UE) 2015/207 z dnia 20 stycznia 2015 r. ustanawiającego szczegółowe zasady wykonania rozporządzenia Parlamentu Europejskiego i Rady (UE) nr 1303/2013 w odniesieniu do wzoru sprawozdania z postępów, formatu dokumentu służącego przekazywaniu informacji na temat dużych projektów, wzorów wspólnego planu działania, sprawozdań z wdrażania w ramach celu „Inwestycje na rzecz wzrostu i zatrudnienia”, deklaracji zarządczej, strategii audytu, opinii audytowej i rocznego sprawozdania z kontroli oraz metodyki przeprowadzania analizy kosztów i korzyści, a także zgodnie z rozporządzeniem Parlamentu Europejskiego i Rady (UE) nr 1299/2013 w odniesieniu do wzoru sprawozdań z wdrażania w ramach celu „Europejska współpraca terytorialna”



Urząd Marszałkowski Województwa Zachodniopomorskiego  
Wydział Wdrażania Regionalnego Programu Operacyjnego  
ul. Ks. Kardynała Stefana Wyszyńskiego 30  
70-203 Szczecin



**Fundusze Europejskie**  
Program Regionalny



**Pomorze Zachodnie**

**Unia Europejska**  
Europejskie Fundusze Strukturalne i Inwestycyjne

